

# Instalacja i uruchomienie oprogramowania AVEVA Edge 2020/2020 R2/2020 R2 SP1/2020 R2 SP2 w wersji Embedded HMI Runtime

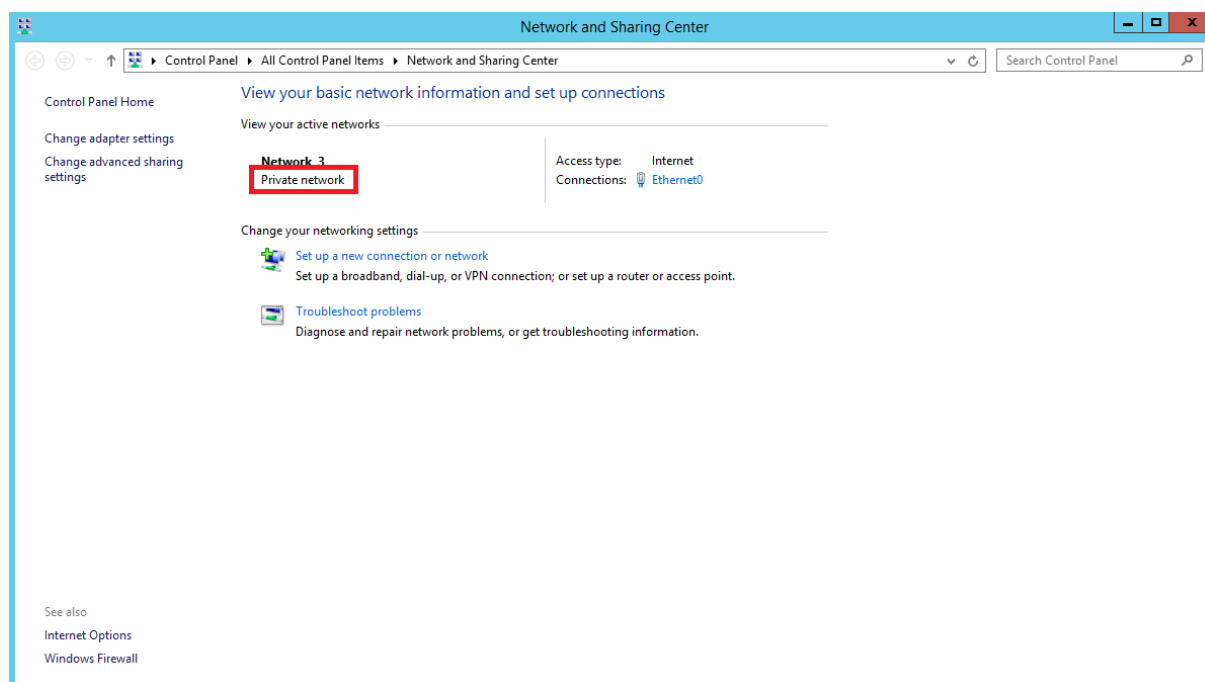
Informator Techniczny AVEVA/Wonderware nr 178

21.12.2022 r.

## UWAGA!

Przygotowując system operacyjny Windows na potrzeby oprogramowania AVEVA/Wonderware należy pamiętać:

- 1) aby nie był to system z zainstalowanym kontrolerem domeny,
- 2) nazwa komputera nie była nazwą oprogramowania Wonderware np. InTouch, Historian, WIS, InSQL, Galaxy, AppServer itp.
- 3) nazwa komputera zawierała tylko litery i cyfry lub znak myślnika, czyli "-",
- 4) nazwa komputera nie zawierała znaku podkreślenia, czyli "\_",
- 5) nazwa komputera nie była dłuższa niż 15 znaków.
- 6) zaleca się także ustawienie dla interfejsu sieciowego profilu prywatnego (w przypadku komputerów działających w grupie roboczej)



## Dodatkowe informacje:

- **Informator zakłada, że działanie użytkownika odbywa się na wspieranej wersji systemu operacyjnego**
- W przypadku, gdy nie ma w lokalnej sieci skonfigurowanego serwera DNS, należy skonfigurować mapowanie nazw komputerów do adresów IP w pliku hosts, który znajduje się w następującym katalogu: C:\Windows\System32\drivers\etc. Sposób konfiguracji pliku hosts będzie dostępny w nim samym po jego otwarciu np. w programie Notatnik
- Systemami operacyjnymi dla wersji Embedded HMI Runtime są systemy klasy Embedded, np. Windows Embedded 8.1 Industry Pro/Windows 10 IoT Enterprise/ Windows 11 IoT Enterprise

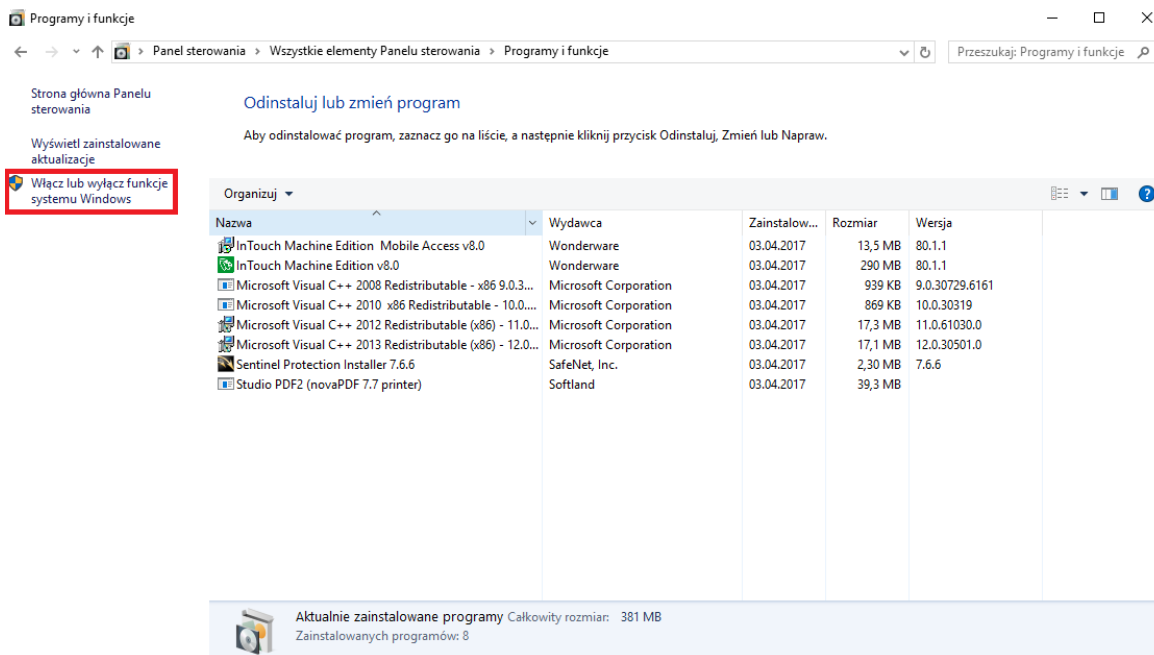
**ZAWSZE PRZED INTALACJĄ PRODUKTU SPRAWDŹ, CZY ZAINSTALOWANY SYSTEM OPERACYJNY ORAZ JEGO BUILD, SĄ WSPIERANE PRZEZ INSTALOWANĄ WERSJĘ PRODUKTU!**

## INSTALACJA MICROSOFT INTERNET INFORMATION SERVICES (IIS)

### UWAGA!

- Poniższa procedura instalacji została przedstawiona w oparciu o system desktopowy - Windows 10 (podobna konfiguracja występuje także na systemach Embedded np. Windows 10/11 IoT Enterprise)
- Instalacja komponentu Microsoft Internet Information Services (IIS) wymagana jest w momencie chęci korzystania z dostępów zdalnych do aplikacji typu Web Thin Client lub Mobile Access Thin Client

Przechodząc do panelu **Programy i funkcje**, kliknij z lewej strony okna na opcję **Włącz lub wyłącz funkcje systemu Windows**



Programy i funkcje

Panel sterowania > Wszystkie elementy Panelu sterowania > Programy i funkcje

Przeszukaj: Programy i funkcje

Strona główna Panelu sterowania

Wyświetl zainstalowane aktualizacje

**Włącz lub wyłącz funkcje systemu Windows**

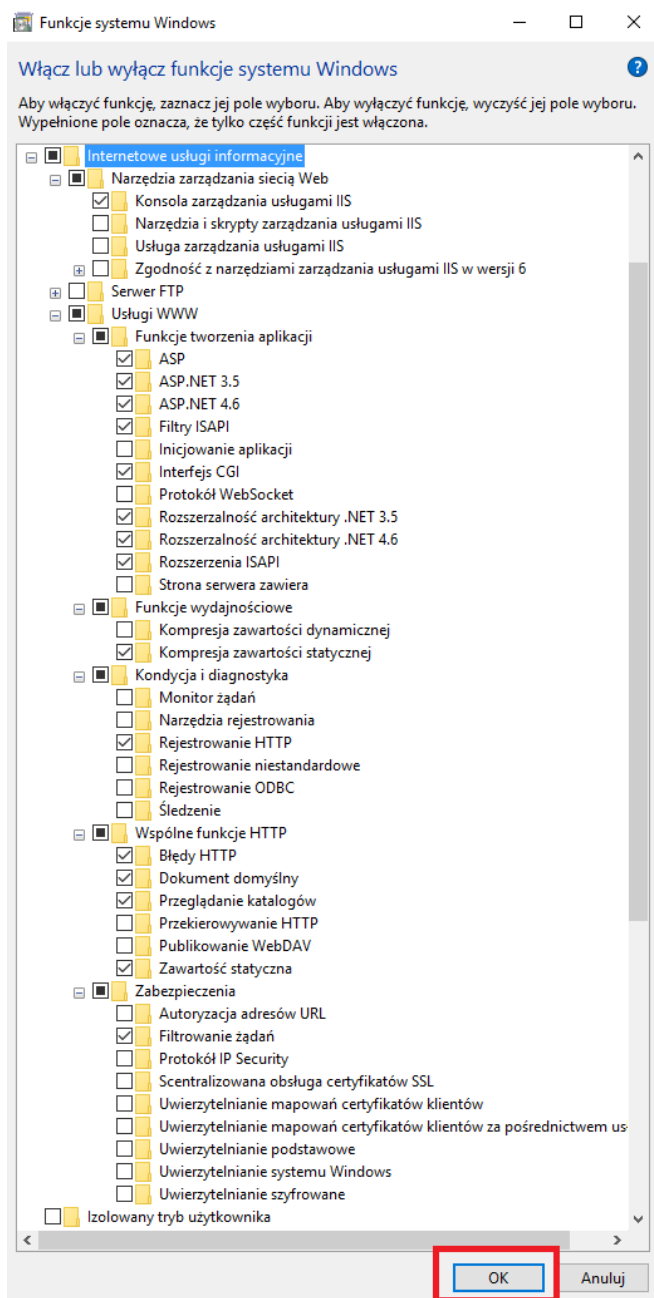
Odinstaluj lub zmień program

Aby odinstalować program, zaznacz go na liście, a następnie kliknij przycisk Odinstaluj, Zmień lub Napraw.

Nazwa	Wydawca	Zainstalow...	Rozmiar	Wersja
InTouch Machine Edition Mobile Access v8.0	Wonderware	03.04.2017	13,5 MB	80.1.1
InTouch Machine Edition v8.0	Wonderware	03.04.2017	290 MB	80.1.1
Microsoft Visual C++ 2008 Redistributable - x86 9.0.3...	Microsoft Corporation	03.04.2017	939 KB	9.0.30729.6161
Microsoft Visual C++ 2010 x86 Redistributable - 10.0...	Microsoft Corporation	03.04.2017	869 KB	10.0.30319
Microsoft Visual C++ 2012 Redistributable (x86) - 11.0...	Microsoft Corporation	03.04.2017	17,3 MB	11.0.61030.0
Microsoft Visual C++ 2013 Redistributable (x86) - 12.0...	Microsoft Corporation	03.04.2017	17,1 MB	12.0.30501.0
Sentinel Protection Installer 7.6.6	SafeNet, Inc.	03.04.2017	2,30 MB	7.6.6
Studio PDF2 (novaPDF 7.7 printer)	Softland	03.04.2017	39,3 MB	

Aktualnie zainstalowane programy Całkowity rozmiar: 381 MB  
Zainstalowanych programów: 8

Ze wskazanej listy funkcji systemu Windows, zaznacz opcję **Internetowe usługi informacyjne** z uwzględnieniem **wszystkich komponentów**, które są przedstawione na poniższym rysunku.



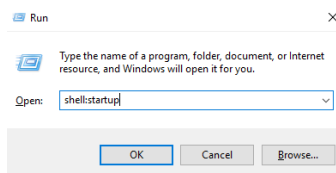
Po zaznaczeniu wskazanych opcji, wciśnij przycisk **OK**. Po wciśnięciu tego przycisku, rozpocznie się instalacja IIS-a z zaznaczonymi komponentami.

Konfiguracja IIS-a do obsługi aplikacji AVEVA Edge jako serwera dla dostępu zdalnego Web Thin Client, został opisany w informatorze technicznym 177.

## INSTALACJA I URUCHOMIENIE APLIKACJI AVEVA EDGE 2020/2020 R2/2020 R2 SP1/2020 R2 SP2 EMBEDDED HMI RUNTIME

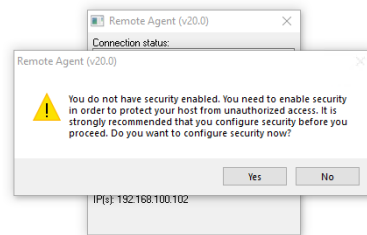
### UWAGA!

- Poniższa procedura zakłada, że docelowy komputer z systemem Embedded pracuje w tej samej sieci co komputer developerski, a także że obydwa te komputery, bez problemu widzą się w sieci
- Na komputerze z oprogramowaniem deweloperskim, wejdź do lokalizacji **C:\Program Files (x86)\AVEVA\AVEVA Edge 2020\Redist\WinEmbedded\Bin\**, a następnie wyszukaj plik **CEServer.exe**
  - Skopiuj wspomniany w poprzednim kroku plik, na docelowy komputer z systemem Embedded do wybranej przez siebie lokalizacji na dysku, na oprogramowanie i aplikację AVEVA Edge
  - (Krok opcjonalny)** W tym momencie, można skonfigurować program **CEServer.exe**, aby był on uruchamiany od razu na starcie komputera. W tym celu użyj skrótu klawiszowego: **klawisz windowsa + R**, a następnie wpisz w okienku **Uruchamianie (Run)** polecenie **shell:startup**, a następnie zatwierdź komendę przyciskiem **OK**

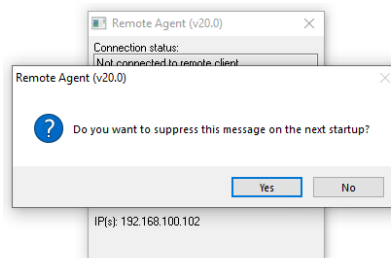


W rezultacie otworzy się folder **Startup**, w którym można wklejać skróty do aplikacji, które mają się uruchamiać wraz ze startem Windowsa. Utwórz w otwartym folderze, skrót do skopiowanej wcześniej aplikacji **CEServer.exe**. Zwróć uwagę, że folder w którym utworzysz skrót, jest związany z użytkownikiem Windowsa na którym pracujesz. Jeśli aplikacja ma być uruchamiana na innym użytkowniku, musisz ten krok powtórzyć także dla niego.

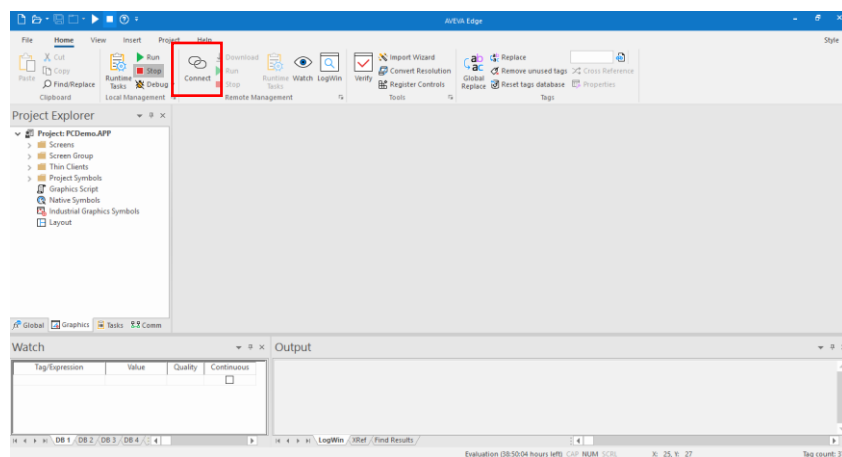
- Uruchom skopiowany wcześniej program **CEServer.exe**
- Po uruchomieniu aplikacji system zapyta o skonfigurowanie systemu zabezpieczeń, aby łączyć się do stacji Runtime ze środowiska deweloperskiego wykorzystując komunikację szyfrowaną i łącząc się, podając konkretnego użytkownika i hasło. Na potrzeby Realizacji tego informatora, kliknij przycisk **No**. W razie chęci uruchomienia systemu zabezpieczeń, zawsze można wrócić do ich konfiguracji, przechodząc w programie **CEServer**, przez opcję **Setup -> Users**



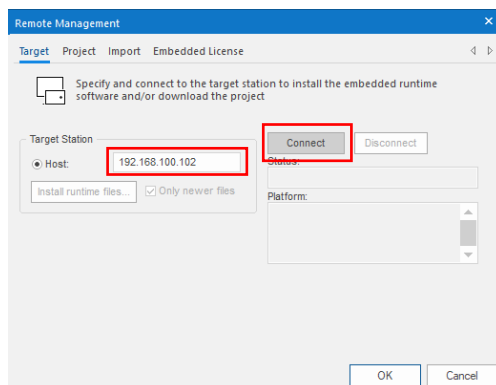
6. W kolejnym oknie, kliknij przycisk **Yes**. Po uruchomieniu aplikacji, nie zamykaj programu **CEServer**! Program ten musi być uruchomiony, aby stacja deweloperska mogła połączyć się do stacji Runtime, aby realizować kolejne kroki



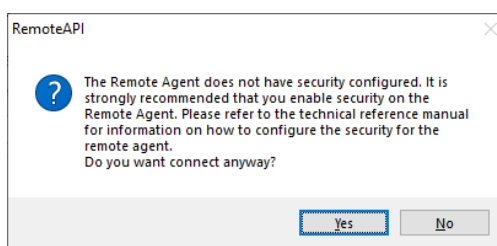
7. Na komputerze deweloperskim, uruchom program AVEVA Edge
8. Z górnej belki, wybierz opcję **Connect**, w zakładce **Home** i grupie **Remote Management**



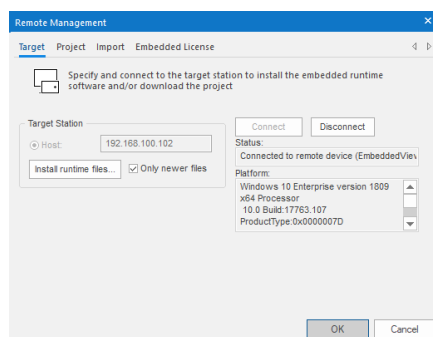
9. W kolejnym oknie, w zakładce **Target**, w polu **Host** wpisz adres IP stanowiska Runtime, a następnie kliknij przycisk **Connect**



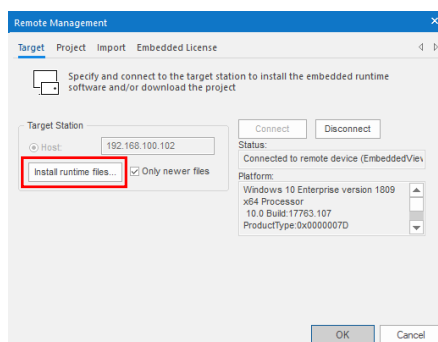
10. W kolejnym oknie dostaniemy komunikat o tym, że zabezpieczenia nie są skonfigurowane. Jeśli zabezpieczenia w aplikacji **CEServer** będą skonfigurowane, w tym momencie system zapyta nas o użytkownika i hasło. W tym, a także w kolejnym okienku, kliknij przycisk **Yes**



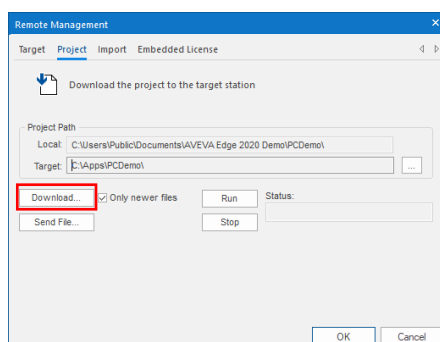
11. Po podłączeniu do stacji, system pokaże szczegółowe informacje o komputerze do którego nawiązał połączenie. **W razie problemów z połączeniem**, sprawdź dokładnie połączenie sieciowe, a także, czy firewall nie blokuje portu 4322



12. Kliknij przycisk **Install runtime files...**, aby zainstalować pliki środowiska Runtime na zdalnym komputerze. Poczekaj na zakończenie transferu plików do stacji Runtime-owej



13. W kolejnym kroki przejdź do zakładki **Project**, a następnie kliknij przycisk **Download**, aby przegrać projekt aplikacji AVEVA Edge na docelowy komputer. Jeśli jest to pierwsza kopia aplikacji, system zapyta o utworzenie nowego folderu pod kopiowaną aplikację – zatwierdź okno przyciskiem **Yes**



14. Po zakończeniu transferu aplikacja jest gotowa do uruchomienia. Aplikację można uruchomić albo z poziomu pokazanego w poprzednim kroku okienka przyciskiem **Run**, albo bezpośrednio z aplikacji **CEServer**, klikając przycisk **Start**

## INSTALACJA LICENCJI

### Typy licencji oprogramowania AVEVA Edge

- **Hardkey** – licencja oparta o klucz sprzętowy USB. Działa na komputerze, do którego klucz jest aktualnie podłączony
- **Softkey** – licencja software-owa. Jest to licencja, która po instalacji zostanie powiązana z komputerem na którym jest ona aktywowana

– licencja Softkey w czasie aktywacji, wiązana jest z bezpośrednio ze sprzętem. W związku z tym wymiana komponentów typu karta sieciowa, dysk twardy etc. **może skutkować dezaktywacją licencji na komputerze**. Dodatkowo, podczas aktywacji licencji, jest ona m.in. wprost wiązana z **MAC adresem kart sieciowej**. W związku z tym należy pamiętać, że karta



sieciowa wskazana podczas instalacji licencji **MUSI** być zawsze dostępna na komputerze, aby licencja działała poprawnie. Wskazane jest, aby karta sieciowa po której odbywa się komunikacja z aplikacją AVEVA Edge, była zawsze dostępna w systemie jako pierwsza na liście interfejsów sieciowych. W przypadku maszyn wirtualnych, należy ustawić przypisywanie stałego adresu MAC do kart sieciowej. Zmiana adresu MAC karty sieciowej przez wirtualizator, po instalacji licencji, **także może skutkować jej dezaktywacją.**

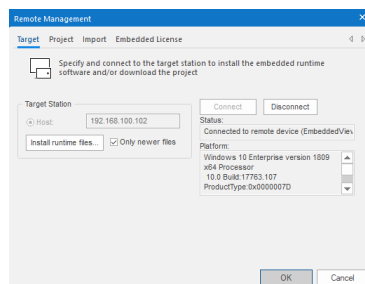
### 1. Instalacja licencji Hardkey

Po włożeniu do portu USB klucz sprzętowy, nie trzeba podejmować już żadnych czynności. System automatycznie powinien wykryć licencję na kluczu.

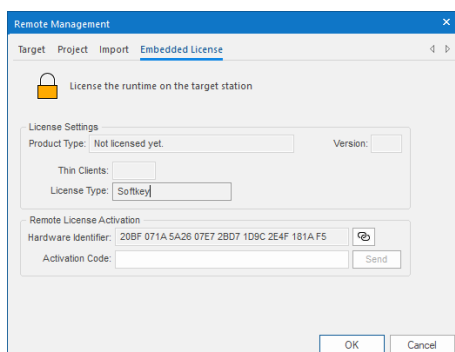
### 2. Instalacja licencji Softkey – metoda zdalna

**UWAGA: Niektóre środowiska VPN, mogą powodować problem z instalacją licencji Softkey. Jeśli komputer, na którym ma być instalowana licencja, ma mieć możliwość dostępu zdalnego za pomocą sieci VPN, wówczas należy pamiętać, aby aktywować licencję AVEVA Edge przed instalacją środowiska do VPN. Jeśli środowisko VPN jest już zainstalowane na komputerze i podczas próby uzyskania Hardware Identifier pojawia się komunikat: *Cannot generate the Hardware Identifier*, wówczas należy wyłączyć/odinstalować oprogramowanie VPN, na czas aktywacji licencji.**

Podobnie jak w przypadku instalacji produktu i wgrywania aplikacji na stację Runtime, połącz się ze środowiska deweloperskiego do stanowiska z AVEVA Edge Embedded HMI Runtime. **Pamiętaj**, że program **CEServer** musi pracować, aby udało się to zrealizować.



Przejdź do okna **Embedded License**, w którym będziesz mógł zainstalować na stacji Runtime, odpowiedniej licencji na AVEVA Edge Embedded HMI



Skopiuj identyfikator sprzętowy (**Hardware Identifier**), a następnie wejdź na stronę internetową: <https://softwareom.wonderware.com/Licensegen/default.aspx>, gdzie za jej pomocą możesz wygenerować kod aktywacyjny licencji (Activation Code). Strona wymaga **wcześniejszej rejestracji** na portalu. Dodatkowo na stronie internetowej mogą być konieczne do podania dodatkowe informacje, odnośnie np. nr licencji, którą się posiada.

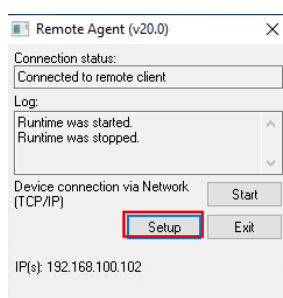
Po uzyskaniu kodu aktywacyjnego, skopiuj go do pola **Activation Code**, a następnie wciśnij przycisk **Send**

W momencie, gdy kod jest poprawny, pojawi się komunikat o akceptacji wprowadzonego kodu. Jeśli instalacja przebiegła poprawnie, w oknie **License Settings**, zobaczysz szczegóły dotyczące posiadanej licencji.

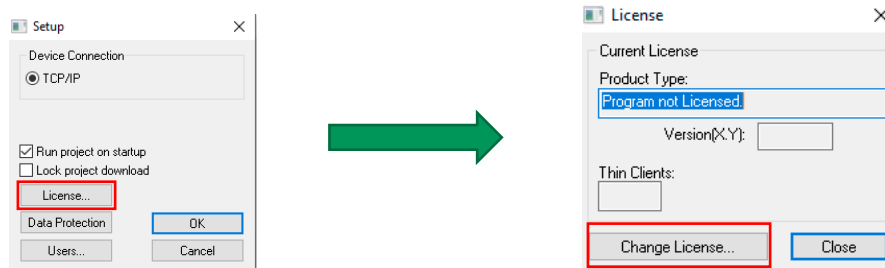
### 3. Instalacja licencji Softkey – metoda lokalna

**UWAGA: Niektóre środowiska VPN, mogą powodować problem z instalacją licencji Softkey. Jeśli komputer, na którym ma być instalowana licencja, ma mieć możliwość dostępu zdalnego za pomocą sieci VPN, wówczas należy pamiętać, aby aktywować licencję AVEVA Edge przed instalacją środowiska do VPN. Jeśli środowisko VPN jest już zainstalowane na komputerze i podczas próby uzyskania Hardware Identifier pojawia się komunikat: *Cannot generate the Hardware Identifier*, wówczas należy wyłączyć/odinstalować oprogramowanie VPN, na czas aktywacji licencji.**

Na komputerze z systemem Embedded, uruchom program **CEServer**

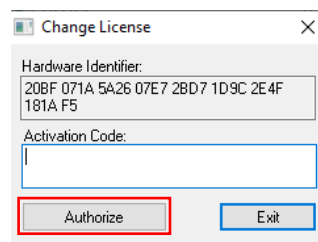


Kliknij przycisk **Setup**, a w kolejnym kroku przycisk **License**. Ostatecznie kliknij przycisk **Change License**, aby zainstalować licencję



Skopiuj identyfikator sprzętowy (**Hardware Identifier**), a następnie wejdź na stronę internetową: <https://softwareom.wonderware.com/Licensegen/default.aspx>, gdzie za jej pomocą możesz wygenerować kod aktywacyjny licencji (Activation Code). Strona wymaga **wcześniejszej rejestracji** na portalu. Dodatkowo na stronie internetowej mogą być konieczne do podania dodatkowe informacje, odnośnie np. nr licencji, którą się posiada.

Po uzyskaniu kodu aktywacyjnego, skopiuj go do pola **Activation Code**, a następnie wciśnij przycisk **Authorize**



W momencie, gdy kod jest poprawny, pojawi się komunikat o akceptacji wprowadzonego kodu. Jeśli instalacja przebiegła poprawnie, w oknie **License**, zobaczysz szczegóły dotyczące posiadanej licencji.

## UWAGA!

W innych, szczególnych przypadkach, np. konieczności update-u licencji software/hardware itp. można wejść na stronę <https://www.aveva.com/en/support-and-success/aveva-edge-activation/>, gdzie znajdziesz szczegółowe procedury na różne przypadki instalacji licencji AVEVA Edge. W razie dodatkowych pytań, prosimy o kontakt ze wsparciem firmy ASTOR po dodatkowe informacje/wyjaśnienia.